

最近の経済動向

令和4年4月号

(北海道の景気動向～令和4年2月の経済指標を中心として)

持ち直しの動きが鈍化している

■ 生産動向

P1 生産活動(鉱工業生産指数)
持ち直しの動きに弱さがみられる

■ 需要動向(消費・投資)

P3 個人消費(百貨店・スーパー・コンビニエンスストア・専門量販店販売額、
インターネットを利用した一世帯支出額、新車登録台数)
一部が低い水準にとどまるものの、持ち直しの動きが続いている

P8 住宅建設(新設住宅着工戸数)
持ち直しの動きに弱さがみられる

P9 公共工事(公共工事請負金額)
高い水準にあるものの、弱さがみられる

P10 観光(来道者数、来道外国人数、宿泊者数)
持ち直しの動きに弱さがみられる

P12 輸出入(輸出額、輸入額)
輸入額、輸出額ともに前年を上回った

■ 企業倒産

P14 企業倒産(倒産件数、負債総額)
倒産件数、負債総額ともに増加した

■ 雇用動向

P15 求人・求職(月間有効求人数・求職者数、有効求人倍率、完全失業率)
弱い動きがみられる

■ 物価動向

P17 物価(消費者物価指数)
消費者物価指数は前年を上回った

■ 企業の業況感

P17 企業経営者意識調査
前期から下降している

P18 企業のみなさまから伺いました

北海道経済部経済企画局経済企画課

生産活動～持ち直しの動きに弱さがみられる

鉱工業生産指数(2月)

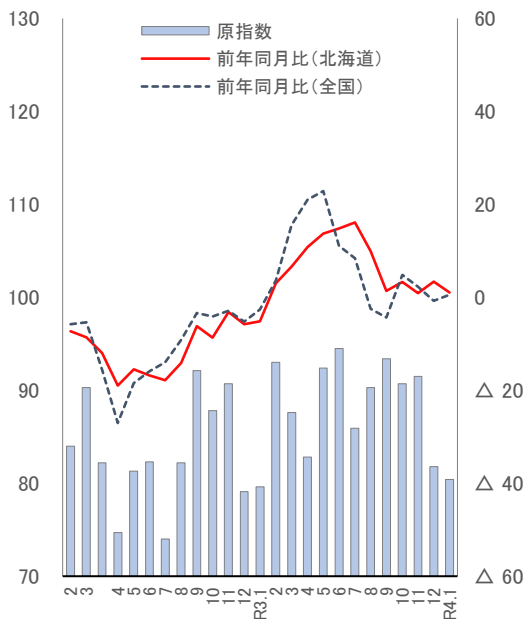
鉱工業生産指数の原指数は、80.4(平成27年=100)で前年同月比+1.0%となり、12か月連続で前年を上回った。

季節調整済指数は、88.0となり、2か月ぶりに前月を下回った。

主な業種では、窯業土石工業など6業種が前月を下回り、電気機械工業など4業種が前月を上回った。

【原指数】

(平成27年=100) □ (前年同月比: %)



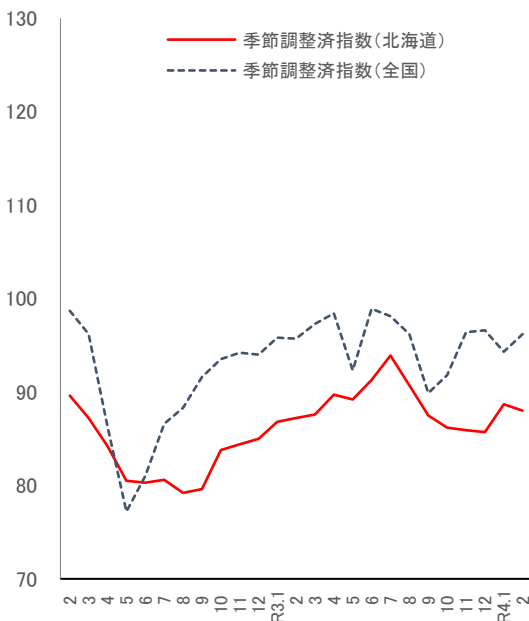
(資料:北海道経産局、経済産業省)

	原指数	前年同月比(%)	
		北海道	全国
2	84.0	△ 7.3	△ 5.8
3	90.3	△ 8.6	△ 5.4
4	82.2	△ 12.0	△ 15.5
5	74.7	△ 19.0	△ 27.0
6	81.3	△ 15.5	△ 18.4
7	82.3	△ 16.8	△ 15.9
8	74.0	△ 17.9	△ 14.0
9	82.2	△ 14.1	△ 9.1
10	92.1	△ 6.2	△ 3.4
11	87.8	△ 8.7	△ 4.1
12	90.7	△ 3.2	△ 2.9
R3.1	79.1	△ 5.8	△ 5.3
2	79.6	△ 5.2	△ 2.6
3	93.0	3.0	3.6
4	87.6	6.6	15.6
5	82.8	10.8	21.0
6	92.4	13.7	22.9
7	94.5	14.8	11.1
8	85.9	16.1	8.4
9	90.3	9.9	△ 2.5
10	93.4	1.4	△ 4.3
11	90.7	3.3	4.8
12	91.5	0.9	2.2
R4.1	81.8	3.4	△ 0.8
2	p 80.4	1.0	0.5

*「p」は速報値

【季節調整済指数】

(平成27年=100) □

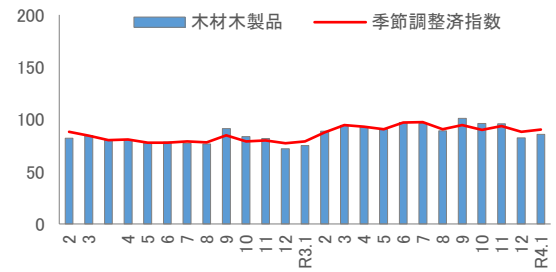
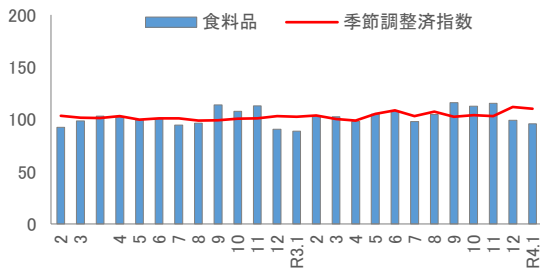
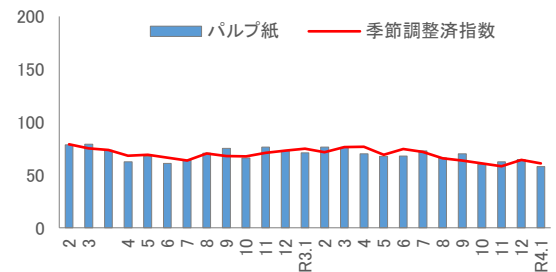
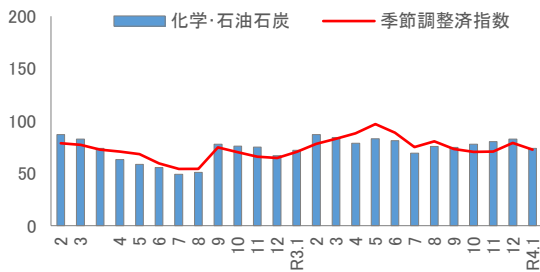
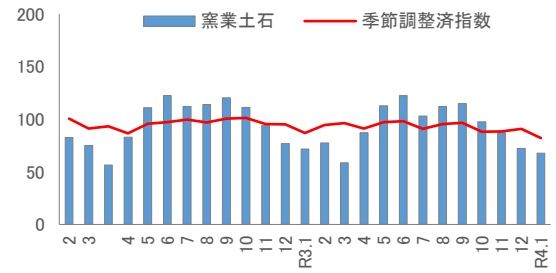
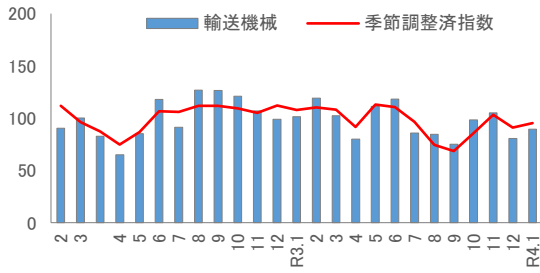
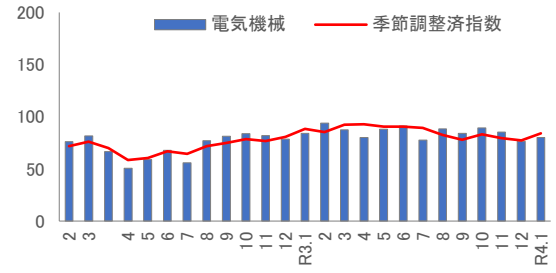
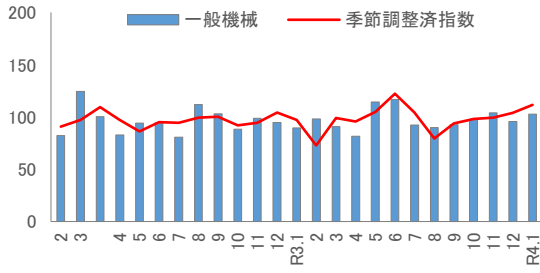
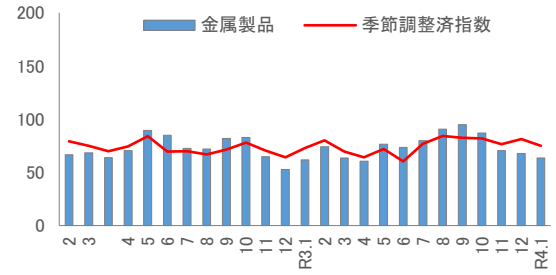
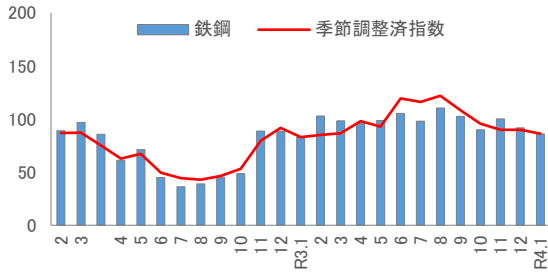


(資料:北海道経産局、経済産業省)

	季節調整済指数	
	北海道	全国
2	89.6	98.7
3	87.2	96.2
4	84.2	86.3
5	80.5	77.2
6	80.3	81.0
7	80.6	86.6
8	79.2	88.3
9	79.6	91.6
10	83.8	93.5
11	84.4	94.2
12	85.0	94.0
R3.1	86.8	95.8
2	87.2	95.7
3	87.6	97.3
4	89.7	98.4
5	89.2	92.3
6	91.3	98.9
7	93.9	98.1
8	90.7	96.2
9	87.5	89.9
10	86.2	91.8
11	85.9	96.4
12	85.7	96.6
R4.1	88.7	94.3
2	p 88.0	96.2

*「p」は速報値

■主な業種の原指数と季節調整済指数

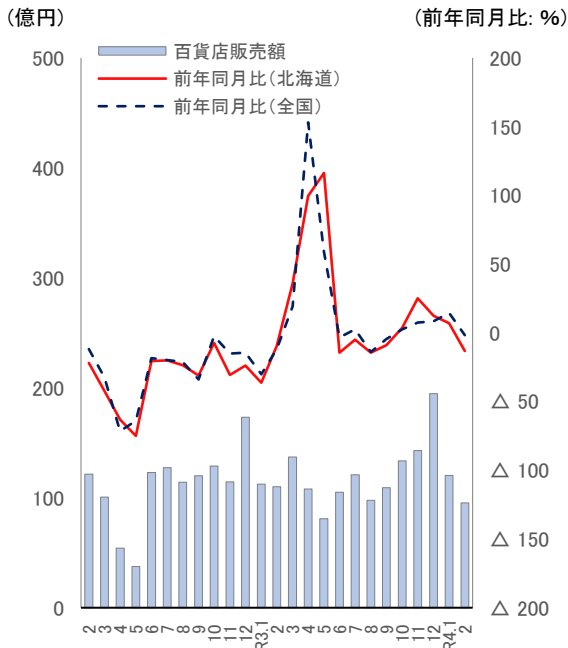


(資料:北海道経産局)

■個人消費～一部が低い水準にとどまるものの、持ち直しの動きが続いている

百貨店販売額(2月)

百貨店販売額は、95億円で前年同月比△13.2%となり、5か月ぶりに前年を下回った。



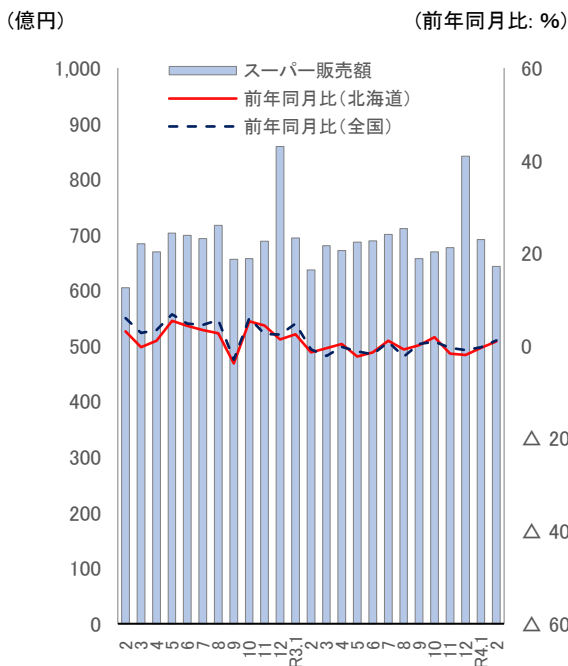
(資料:北海道経産局、経済産業省)

	販売額 (億円)	前年同月比(%)	
		北海道	全国
2	121	△22.0	△11.8
3	101	△42.4	△32.6
4	54	△63.0	△71.5
5	37	△75.0	△64.1
6	123	△20.6	△18.5
7	127	△20.0	△19.8
8	114	△23.5	△21.3
9	120	△31.2	△34.0
10	129	△7.4	△2.5
11	114	△30.6	△15.1
12	173	△23.9	△14.5
R3.1	112	△36.3	△30.2
2	110	△9.4	△11.8
3	137	36.0	19.3
4	108	99.7	153.1
5	81	116.3	58.8
6	105	△14.5	△3.3
7	121	△5.0	2.6
8	98	△14.4	△13.9
9	109	△9.1	△4.5
10	134	3.7	2.5
11	143	25.0	7.5
12	195	12.4	8.3
R4.1	120	7.0	14.5
2	p 95	△13.2	△1.8

*「p」は速報値

スーパー販売額(2月)

スーパー販売額は、643億円で前年同月比+1.0%となり、4か月ぶりに前年を上回った。



(資料:北海道経産局、経済産業省)

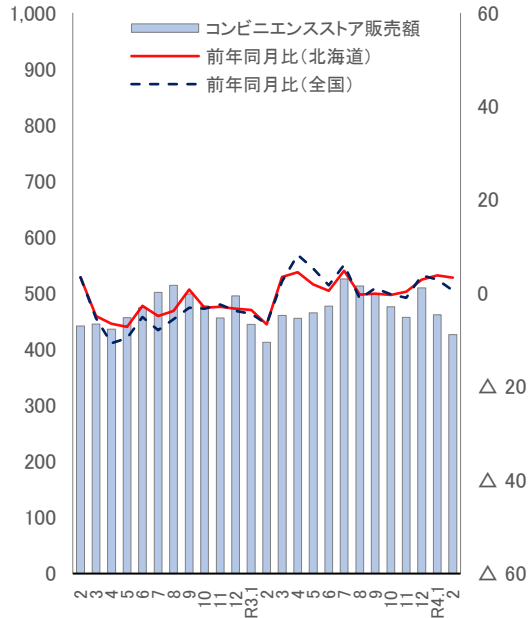
	販売額 (百万円)	前年同月比(%)	
		北海道	全国
2	604	3.1	6.0
3	684	△0.3	2.8
4	669	1.1	3.4
5	703	5.4	6.8
6	699	4.3	4.8
7	693	3.4	4.5
8	717	2.7	5.6
9	656	△3.8	△3.0
10	657	5.3	6.0
11	689	4.4	2.6
12	858	1.4	2.4
R3.1	694	2.5	4.8
2	637	△1.4	△0.8
3	680	△0.5	△2.2
4	671	0.4	△0.2
5	687	△2.3	△1.2
6	689	△1.4	△1.8
7	700	1.1	0.8
8	711	△0.8	△2.3
9	657	0.1	0.4
10	669	1.9	0.9
11	677	△1.7	△0.4
12	841	△2.0	△0.9
R4.1	691	△0.4	△0.3
2	p 643	1.0	1.2

*「p」は速報値

コンビニエンスストア販売額(2月)

コンビニエンスストア販売額は、426億円で前年同月比+3.3%となり、4か月連続で前年を上回った。

(億円) (前年同月比: %)



(資料: 北海道経産局、経済産業省)

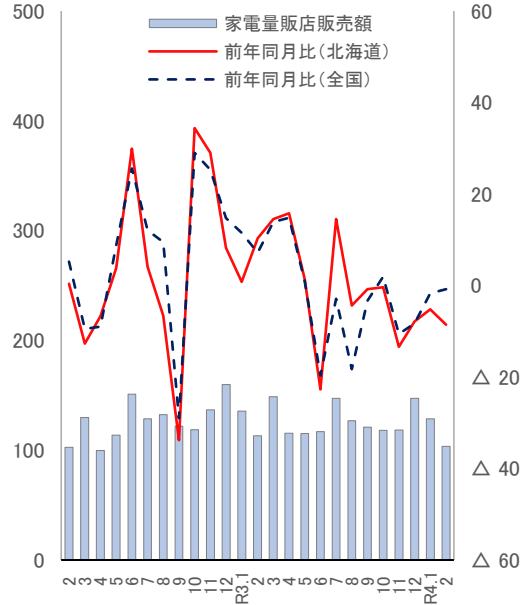
	販売額 (億円)	前年同月比(%)	
		北海道	全国
2	442	3.4	3.4
3	445	△ 4.9	△ 5.4
4	436	△ 6.5	△ 10.7
5	456	△ 7.2	△ 9.6
6	474	△ 2.7	△ 5.1
7	501	△ 4.9	△ 7.9
8	514	△ 3.8	△ 5.6
9	499	0.8	△ 3.1
10	478	△ 3.1	△ 3.3
11	456	△ 2.9	△ 2.4
12	495	△ 3.3	△ 3.8
R3.1	445	△ 3.6	△ 4.4
2	412	△ 6.7	△ 6.6
3	460	3.5	2.5
4	455	4.5	8.2
5	465	1.9	5.3
6	477	0.5	1.7
7	526	4.8	6.1
8	513	△ 0.3	△ 1.2
9	498	△ 0.1	1.1
10	476	△ 0.4	△ 0.2
11	457	0.3	△ 1.0
12	510	2.9	3.8
R4.1	461	3.8	2.9
2	p 426	3.3	0.6

*「p」は速報値

家電大型専門店販売額(2月)

家電大型専門店販売額は、103億円で前年同月比△8.6%となり、7か月連続で前年を下回った。

(億円) (前年同月比: %)



(資料: 北海道経産局、経済産業省)

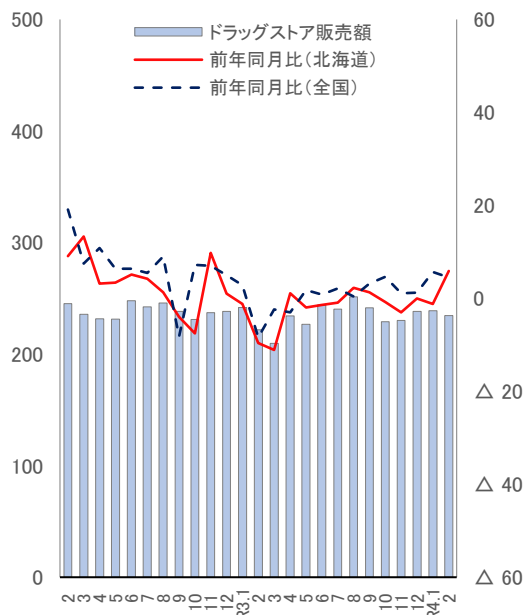
	販売額 (億円)	前年同月比(%)	
		北海道	全国
2	103	0.4	5.2
3	130	△ 12.7	△ 9.5
4	100	△ 6.7	△ 9.0
5	114	3.8	8.8
6	151	29.9	25.6
7	128	4.1	12.1
8	133	△ 6.6	9.5
9	122	△ 33.8	△ 29.0
10	119	34.4	29.0
11	137	29.0	25.3
12	160	8.2	14.7
R3.1	135	0.8	11.5
2	113	10.3	7.2
3	149	14.5	13.9
4	115	15.8	14.8
5	115	1.4	0.9
6	117	△ 22.7	△ 19.7
7	147	14.5	△ 2.9
8	127	△ 4.4	△ 18.3
9	121	△ 0.8	△ 3.3
10	118	△ 0.4	1.9
11	118	△ 13.4	△ 10.6
12	147	△ 7.9	△ 8.3
R4.1	128	△ 5.2	△ 1.7
2	p 103	△ 8.6	△ 0.8

*「p」は速報値

ドラッグストア販売額(2月)

ドラッグストア販売額は、235億円で前年同月比+5.9%となり、2か月ぶりに前年を上回った。

(百万円) (前年同月比: %)



(資料:北海道経産局、経済産業省)

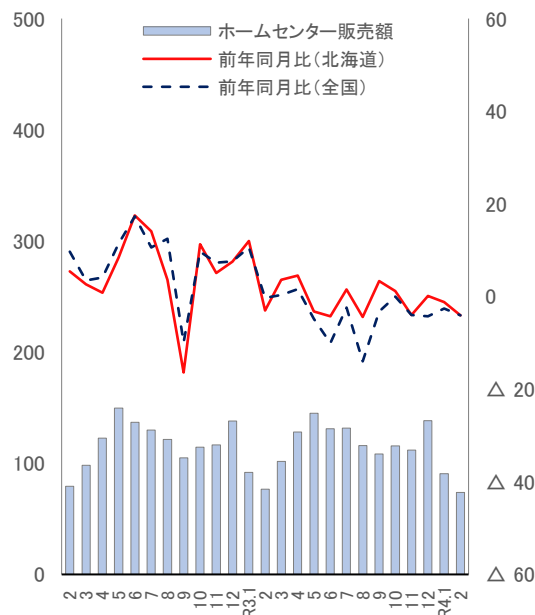
	販売額 (百万円)	前年同月比(%)	
		北海道	全国
2	245	9.1	19.1
3	236	13.3	7.5
4	232	3.2	10.8
5	231	3.4	6.4
6	248	5.1	6.4
7	242	4.2	5.5
8	246	1.3	9.0
9	238	△ 4.0	△ 8.2
10	231	△ 7.5	7.2
11	237	9.8	7.0
12	238	1.0	5.0
R3.1	242	△ 1.2	2.8
2	222	△ 9.6	△ 8.4
3	210	△ 11.1	△ 2.4
4	234	1.1	△ 3.0
5	227	△ 2.0	1.8
6	244	△ 1.4	0.8
7	240	△ 0.9	2.1
8	251	2.3	0.4
9	241	1.3	3.2
10	229	△ 0.8	4.6
11	230	△ 3.0	1.1
12	238	0.0	1.2
R4.1	239	△ 1.2	5.7
2	p 235	5.9	4.5

*「p」は速報値

ホームセンター販売額(2月)

ホームセンター販売額は、74億円で前年同月比△4.1%となり、2か月連続で前年を下回った。

(百万円) (前年同月比: %)



(資料:北海道経産局、経済産業省)

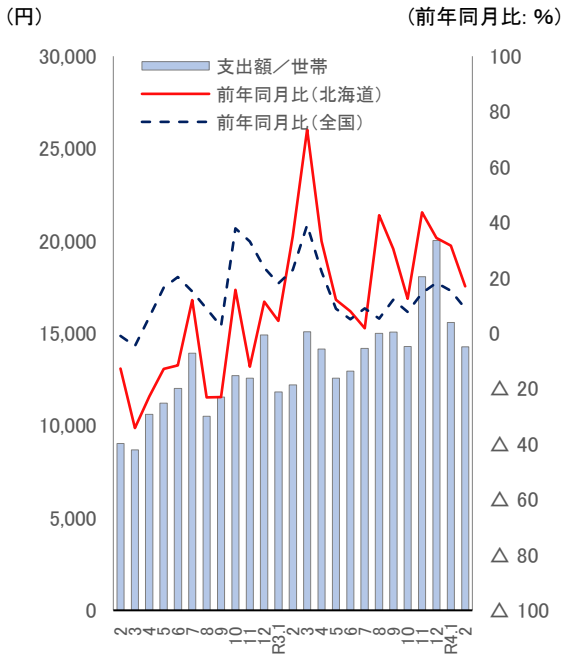
	販売額 (百万円)	前年同月比(%)	
		北海道	全国
2	79	5.4	9.7
3	98	2.6	3.5
4	123	0.8	4.1
5	150	8.4	11.4
6	137	17.5	17.3
7	130	14.1	10.6
8	121	3.6	12.5
9	105	△ 16.4	△ 9.9
10	114	11.3	9.7
11	117	5.1	7.3
12	138	7.5	7.6
R3.1	92	12.0	10.6
2	77	△ 3.0	△ 0.3
3	102	3.6	0.3
4	128	4.5	1.6
5	145	△ 3.2	△ 4.8
6	131	△ 4.3	△ 10.1
7	132	1.5	△ 2.4
8	116	△ 4.4	△ 14.0
9	108	3.3	△ 3.2
10	116	1.2	0.0
11	112	△ 4.0	△ 4.0
12	138	0.1	△ 4.3
R4.1	91	△ 1.2	△ 2.6
2	p 74	△ 4.1	△ 4.1

*「p」は速報値

インターネットを利用した1世帯あたり1か月間の支出(2月)

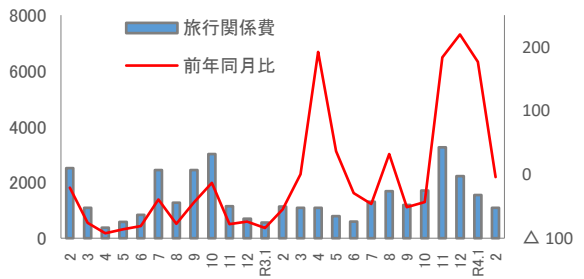
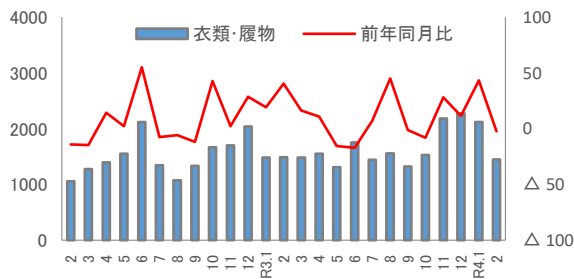
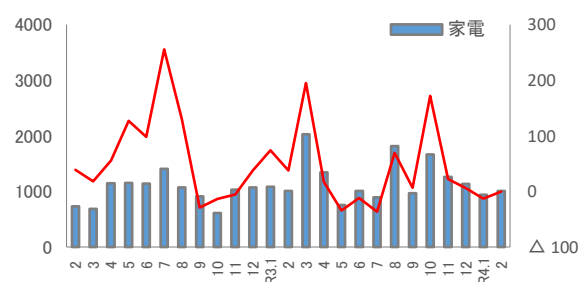
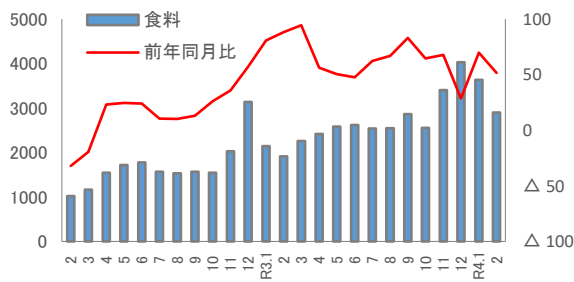
インターネットを利用した1世帯あたり1か月間の支出総額は、14,274円で前年同月比+17.0%となり、15か月連続で前年を上回った。

品目別にみると、食料は2,901円で前年同月比+51.6%、家電は1,008円で同△ 0.1%、衣類・履物は1,449円で同△ 2.5%、旅行関係費が1,093円で同△ 4.1%となった。



	支出額 (円/世帯)	前年同月比(%)	
		北海道	全国
2	9,040	△ 12.7	△ 1.0
3	8,690	△ 34.2	△ 4.6
4	10,613	△ 22.8	5.9
5	11,211	△ 12.9	16.5
6	12,008	△ 11.6	20.3
7	13,913	12.0	15.1
8	10,506	△ 23.1	8.8
9	11,545	△ 23.0	2.6
10	12,704	15.7	37.9
11	12,571	△ 12.1	33.2
12	14,902	11.4	23.6
R3.1	11,831	4.5	18.0
2	12,200	35.0	22.8
3	15,080	73.5	39.1
4	14,146	33.3	22.3
5	12,567	12.1	8.8
6	12,955	7.9	5.0
7	14,173	1.9	9.0
8	14,987	42.7	5.3
9	15,063	30.5	12.1
10	14,279	12.4	7.7
11	18,063	43.7	14.5
12	20,024	34.4	18.2
R4.1	15,579	31.7	15.3
2	14,274	17.0	9.0

品目別支出額

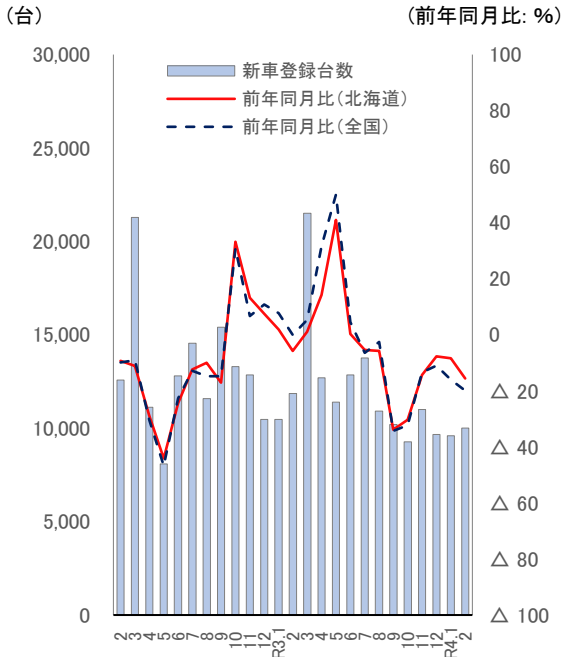


(資料:総務省)

新車登録台数(2月)

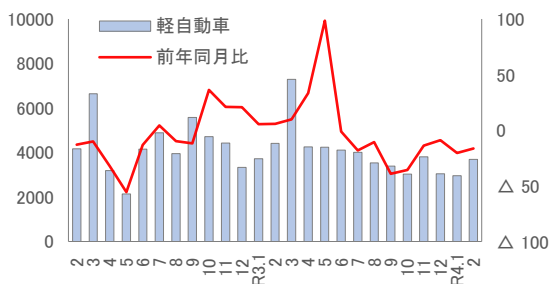
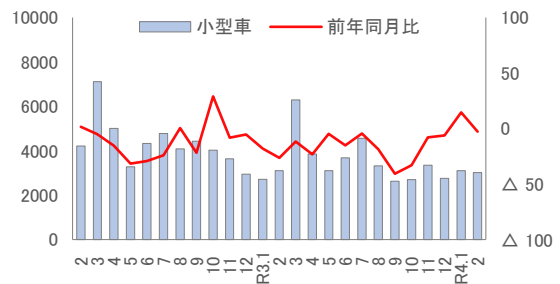
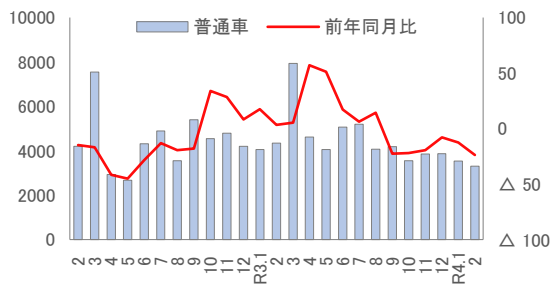
新車登録台数は、10,009台で前年同月比△15.6%となり、8か月連続で前年を下回った。

車種別にみると、普通車は3,305台で前年同月比△23.9%、小型車は3,019台で同△2.8%、軽自動車は3,685台で同△16.4%となった。



	総数 (台)	前年同月比(%)	
		北海道	全国
2	12,575	△ 9.3	△ 9.9
3	21,284	△ 11.1	△ 9.0
4	11,121	△ 28.9	△ 30.4
5	8,083	△ 44.1	△ 46.7
6	12,805	△ 24.4	△ 22.7
7	14,547	△ 12.3	△ 12.8
8	11,580	△ 9.9	△ 14.8
9	15,398	△ 17.0	△ 14.7
10	13,292	33.2	30.8
11	12,853	13.3	6.7
12	10,471	7.5	10.8
R3.1	10,473	1.9	7.7
2	11,855	△ 5.7	△ 0.1
3	21,507	1.0	5.3
4	12,706	14.3	31.6
5	11,396	41.0	50.0
6	12,844	0.3	4.5
7	13,761	△ 5.4	△ 6.5
8	10,912	△ 5.8	△ 2.5
9	10,192	△ 33.8	△ 34.3
10	9,268	△ 30.3	△ 32.3
11	11,010	△ 14.3	△ 13.5
12	9,669	△ 7.7	△ 11.0
R4.1	9,600	△ 8.3	△ 16.0
2	10,009	△ 15.6	△ 19.9

■車種別登録台数



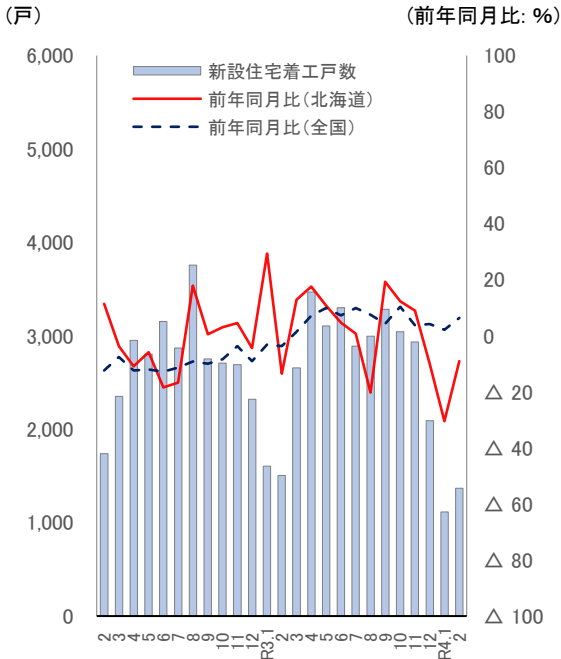
(資料: (一社)日本自動車販売協会連合会、(一社)全国軽自動車販売協会連合会)

■住宅建設～持ち直しの動きに弱さがみられる

新設住宅着工戸数(2月)

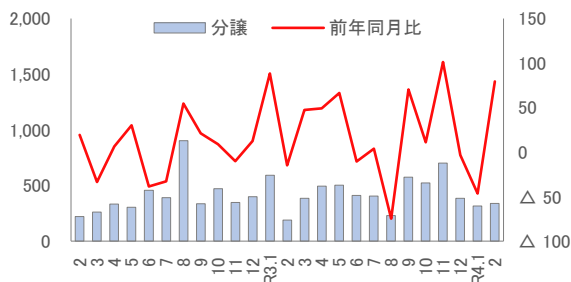
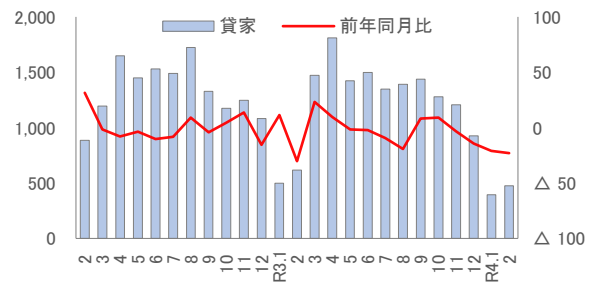
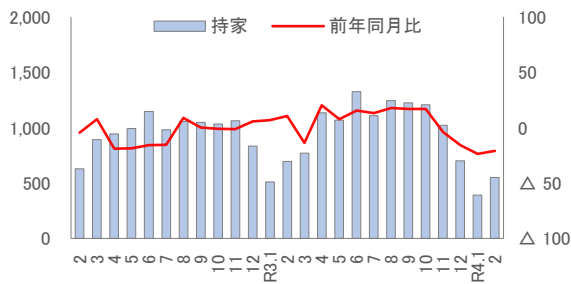
新設住宅着工戸数は、1,368戸で前年同月比△9.1%となり、3か月連続で前年を下回った。

利用関係別にみると、持家は550戸で前年同月比△21.0%、貸家は475戸で同△23.1%、分譲住宅は339戸で同+79.4%となった。



	戸数 (戸)	前年同月比(%)	
		北海道	全国
2	1,739	11.4	△ 12.3
3	2,352	△ 3.7	△ 7.6
4	2,950	△ 10.9	△ 12.4
5	2,804	△ 5.9	△ 12.0
6	3,154	△ 18.4	△ 12.8
7	2,868	△ 16.7	△ 11.3
8	3,756	17.9	△ 9.1
9	2,753	0.5	△ 9.9
10	2,709	3.0	△ 8.3
11	2,691	4.6	△ 3.7
12	2,322	△ 4.4	△ 9.0
R3.1	1,605	29.3	△ 3.1
2	1,505	△ 13.5	△ 3.7
3	2,655	12.9	1.5
4	3,468	17.6	7.1
5	3,107	10.8	9.9
6	3,302	4.7	7.3
7	2,890	0.8	9.9
8	2,996	△ 20.2	7.5
9	3,285	19.3	4.3
10	3,043	12.3	10.4
11	2,933	9.0	3.7
12	2,091	△ 9.9	4.2
R4.1	1,116	△ 30.5	2.1
2	1,368	△ 9.1	6.3

■利用関係別着工戸数

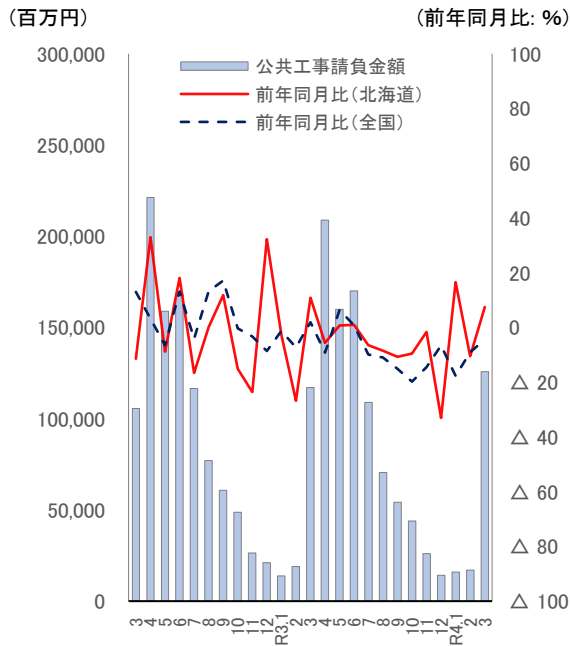


(資料:国土交通省)

公共工事～高い水準にあるものの、弱さがみられる

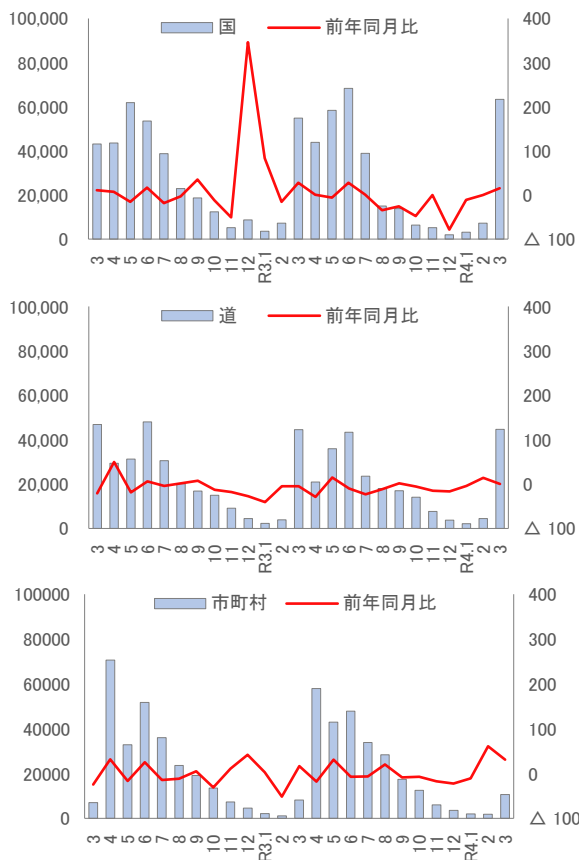
公共工事請負金額(3月)

公共工事請負金額は、1,257億円で前年同月比+7.4%となり、2か月ぶりに前年を上回った。

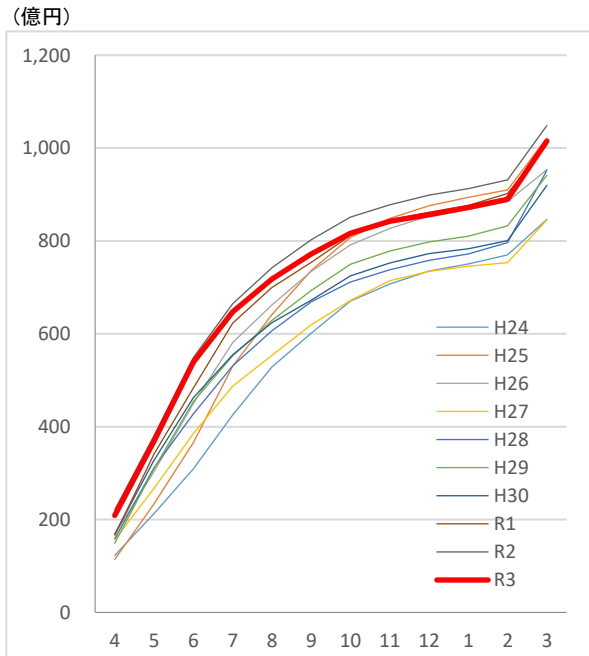


年度	金額 (百万円)	前年同月比(%)	
		北海道	全国
3	105,552	△ 11.4	12.9
4	221,190	33.0	3.2
5	158,786	△ 8.9	△ 6.4
6	168,311	18.0	13.2
7	116,509	△ 16.7	△ 4.1
8	77,057	0.1	13.2
9	60,687	11.9	17.1
10	48,639	△ 15.1	△ 0.4
11	26,456	△ 23.7	△ 3.3
12	21,152	32.2	△ 8.6
R3.1	13,734	△ 2.8	△ 1.4
2	18,964	△ 26.8	△ 7.3
3	125,711	7.4	△ 4.3

発注機関別請負金額



各年度の月次累計額の推移(H24～R3)

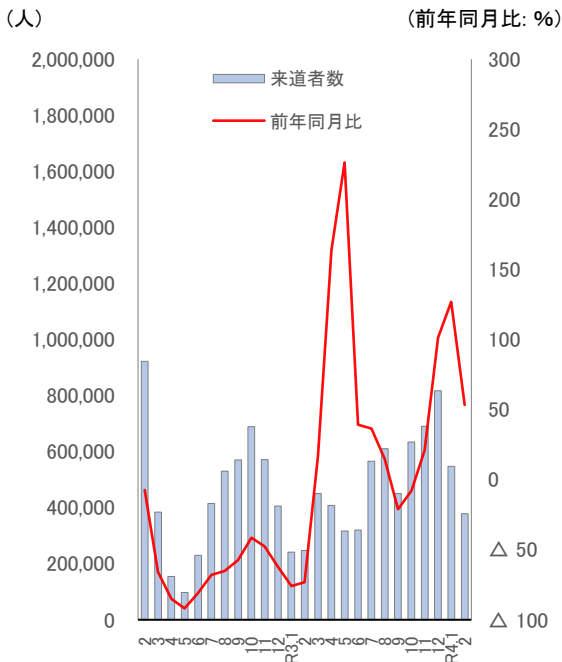


(資料:北海道建設業信用保証(株))

■観光～持ち直しの動きに弱さがみられる

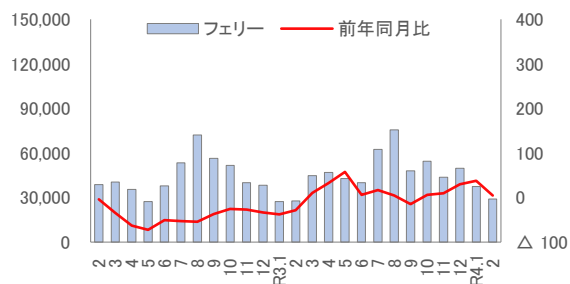
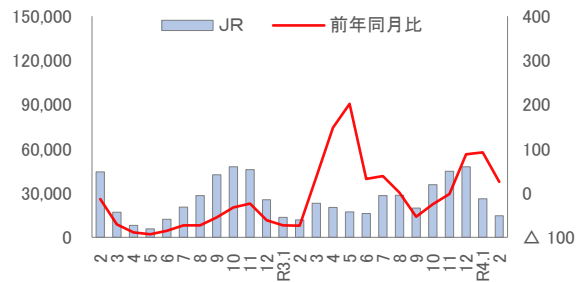
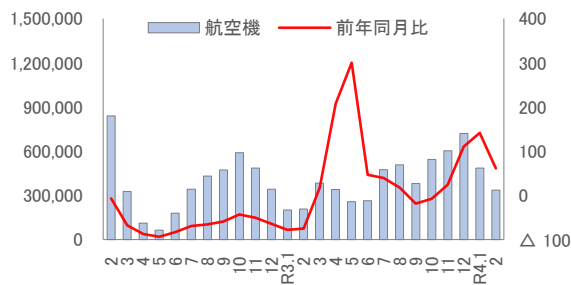
来道者数(2月)

来道者数は、378,107人で前年同月比+53.3%となり、4か月連続で前年を上回った。



	総数 (人)	前年同月比 (%)
2	921,864	△ 7.5
3	383,942	△ 66.0
4	154,507	△ 85.1
5	97,097	△ 91.9
6	229,788	△ 81.0
7	414,657	△ 68.1
8	530,799	△ 65.3
9	570,006	△ 57.6
10	688,691	△ 41.5
11	571,048	△ 47.5
12	405,603	△ 62.2
R3.1	241,570	△ 76.0
2	246,687	△ 73.2
3	450,179	17.3
4	407,688	163.9
5	316,788	226.3
6	319,566	39.1
7	565,602	36.4
8	610,459	15.0
9	449,732	△ 21.1
10	634,017	△ 7.9
11	690,365	20.9
12	816,804	101.4
R4.1	547,892	126.8
2	378,107	53.3

■利用機関別来道者数(右軸:前年同月比%)

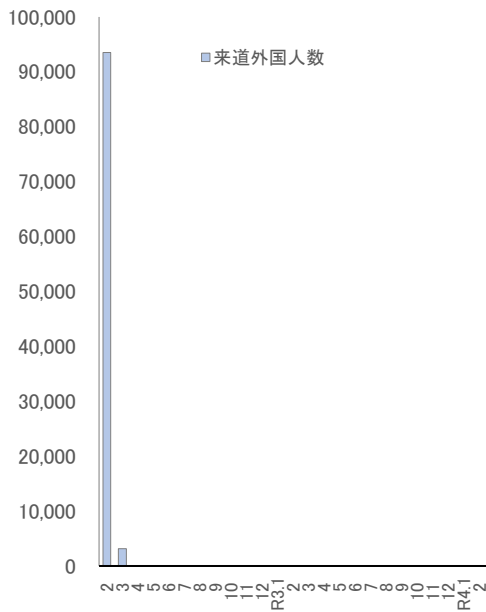


(資料:(公社)北海道観光振興機構)

来道外国人数(2月)

本道に直接入国した外国人は、0人となった。

(人)



(資料:法務省入国管理局)

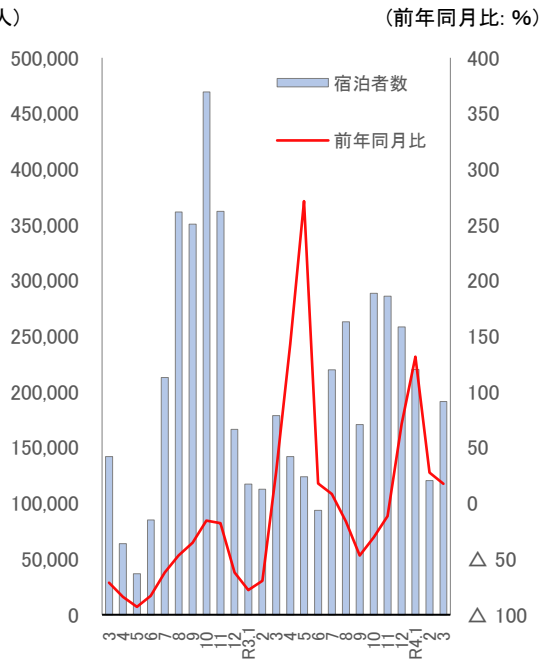
	来道外国人数 (人)
2	93,519
3	3,150
4	1
5	0
6	0
7	0
8	0
9	4
10	0
11	0
12	7
R3.1	2
2	0
3	0
4	0
5	0
6	0
7	3
8	0
9	3
10	0
11	0
12	0
R4.1	0
2	0

宿泊者数(3月)

日本旅館協会加盟施設の宿泊者数は、191,295人で前年同月比+17.5%となり、4か月連続で前年を上回った。

このうち、国内客は191,168人で前年同月比+17.5%、訪日客は127人で同+477.3%となった。

(人)



(資料:日本旅館協会北海道支部連合会)

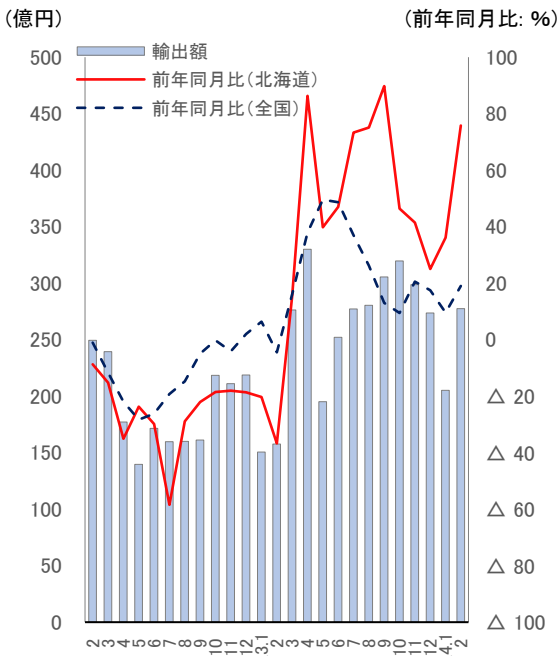
	宿泊者数 (人)	回答 施設数	前年同月比 (%)
3	141,881	105	△ 71.3
4	63,785	108	△ 83.8
5	36,927	110	△ 92.9
6	85,035	108	△ 83.1
7	212,852	104	△ 61.9
8	361,460	107	△ 46.8
9	350,703	106	△ 35.2
10	469,219	110	△ 15.5
11	362,154	110	△ 17.9
12	166,374	105	△ 62.1
R3.1	117,255	106	△ 77.7
2	112,774	105	△ 69.5
3	178,703	103	28.5
4	141,861	107	143.2
5	123,818	104	271.3
6	93,785	104	17.8
7	219,965	105	8.3
8	263,022	105	△ 16.4
9	170,838	101	△ 46.9
10	288,605	104	△ 30.5
11	286,081	99	△ 11.4
12	258,462	95	71.4
R4.1	220,069	96	131.8
2	120,527	97	27.7
3	191,295	98	17.5

■輸出入～輸入額、輸出額ともに前年を上回った

輸出額(2月)

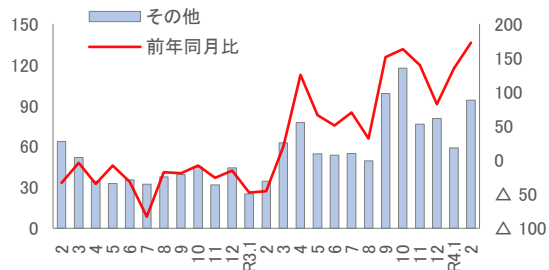
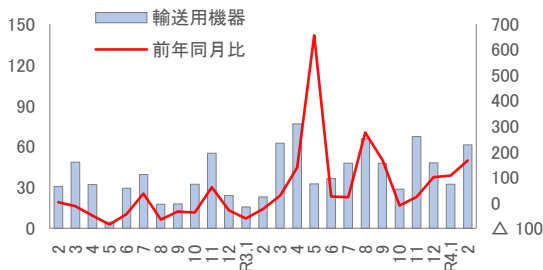
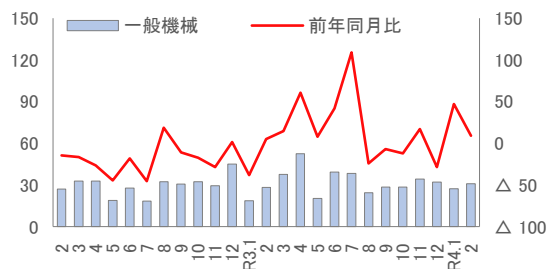
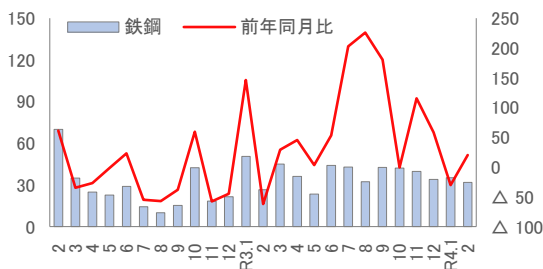
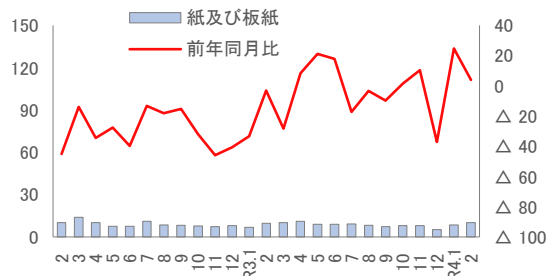
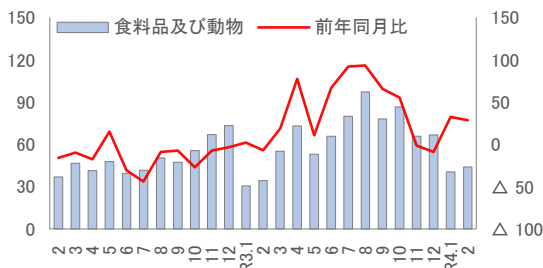
輸出額は、277億円で前年同月比+75.8%となり、12か月連続で前年を上回った。

主要品目別にみると、前年同月比で、食料品及び動物、紙及び板紙、鉄鋼、一般機械、輸送用機器、その他などが増加した。



	金額 (億円)	前年同月比(%)	
		北海道	全国
2	249	△ 8.7	△ 1.0
3	239	△ 15.2	△ 11.7
4	177	△ 35.0	△ 21.9
5	140	△ 23.8	△ 28.3
6	172	△ 29.8	△ 26.2
7	160	△ 58.4	△ 19.2
8	160	△ 28.9	△ 14.8
9	161	△ 22.1	△ 4.9
10	218	△ 18.6	△ 0.2
11	211	△ 18.0	△ 4.2
12	219	△ 18.7	2.0
R3.1	151	△ 20.3	6.4
R3.1	2	158	△ 36.7
R4.1	205	△ 36.2	9.6
R4.1	2	277	75.8

■主な種類別の輸出額

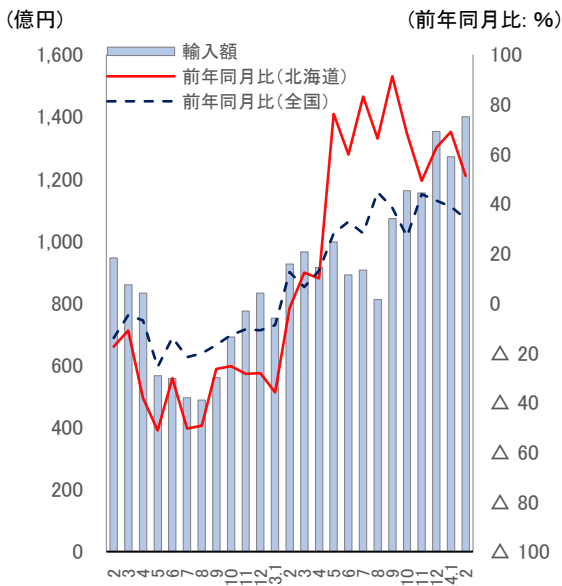


(資料:財務省)

輸入額(2月)

輸入額は、1,400億円で前年同月比+51.2%となり、12か月連続で前年を上回った。

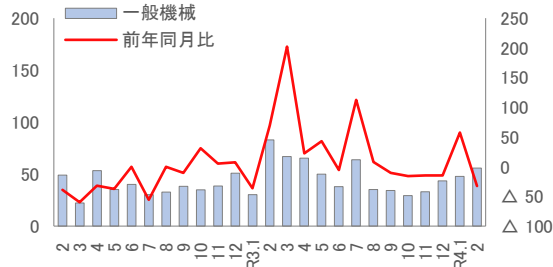
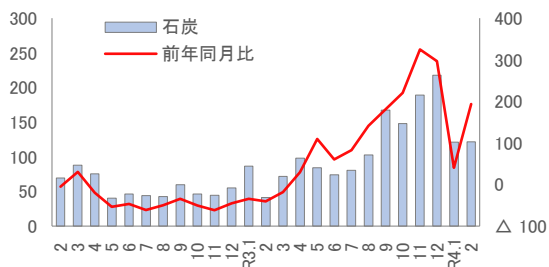
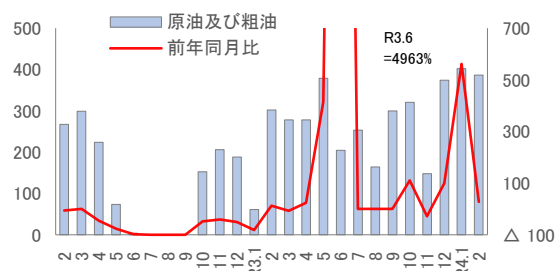
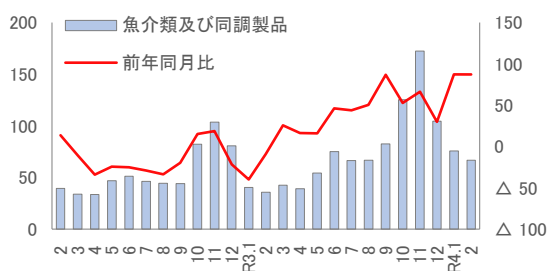
主要品目別にみると、前年同月比で、一般機械などが減少したものの、魚介類、原油、石炭などが増加した。



	金額 (億円)	前年同月比(%)	
		北海道	全国
2	945	△ 17.5	△ 14.0
3	859	△ 11.0	△ 4.9
4	833	△ 38.1	△ 6.9
5	566	△ 51.2	△ 25.7
6	557	△ 30.3	△ 13.9
7	495	△ 50.5	△ 21.7
8	488	△ 49.3	△ 20.2
9	560	△ 26.5	△ 16.9
10	691	△ 25.3	△ 12.8
11	774	△ 28.5	△ 10.5
12	832	△ 28.2	△ 10.9
R3.1	752	△ 35.9	△ 8.9
2	926	△ 2.1	12.5
3	965	12.3	6.4
4	915	9.9	13.1
5	997	76.1	28.1
6	891	59.8	32.7
7	907	83.1	28.1
8	811	66.3	44.7
9	1,072	91.3	38.4
10	1,162	68.1	26.8
11	1,155	49.2	43.8
12	1,353	62.6	41.2
R4.1	1,271	68.9	38.8
2	p 1,400	51.2	34.1

*「p」は速報値

■主な種類別の輸入額



(資料:財務省)

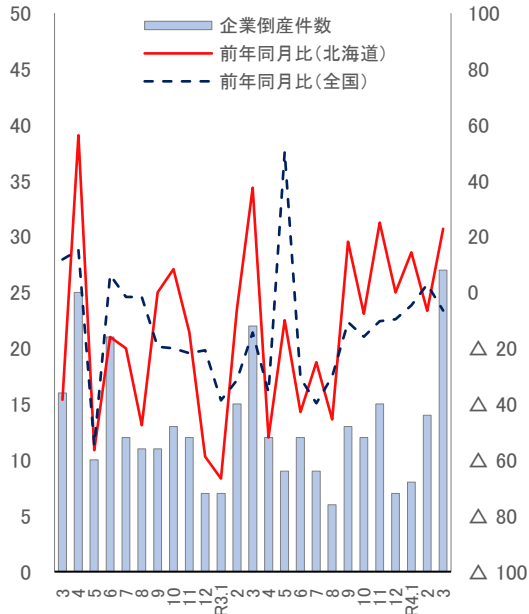
■企業倒産～倒産件数、負債総額ともに増加した

倒産件数(3月)

企業倒産件数は、27件で前年同月と比べ5件の増加となった。

業種別にみると、農林漁業が1件、建設業が3件、製造業が5件、卸売業が4件、小売業が6件、不動産業が1件、運輸業が1件、サービス業が6件であった。

(件) (前年同月比: %)

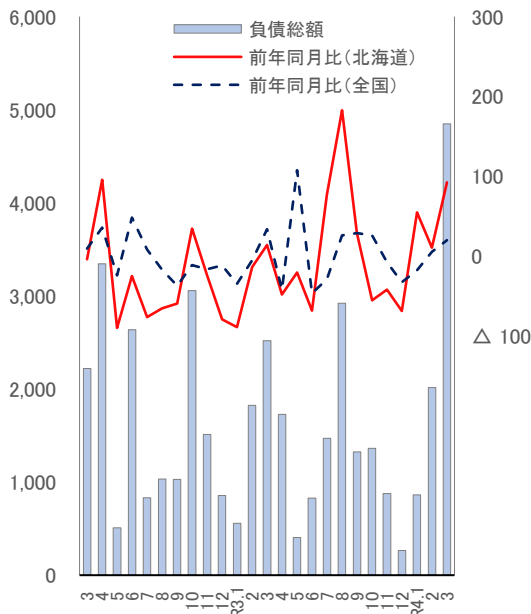


	件数 (件)	前年同月比(%)	
		北海道	全国
3	16	△ 38.5	11.8
4	25	56.3	15.2
5	10	△ 56.5	△ 54.8
6	21	△ 16.0	6.3
7	12	△ 20.0	△ 1.6
8	11	△ 47.6	△ 1.6
9	11	0.0	△ 19.5
10	13	8.3	△ 20.0
11	12	△ 14.3	△ 21.7
12	7	△ 58.8	△ 20.7
R3.1	7	△ 66.7	△ 38.7
2	15	△ 6.3	△ 31.5
3	22	37.5	△ 14.3
4	12	△ 52.0	△ 35.8
5	9	△ 10.0	50.3
6	12	△ 42.9	△ 30.6
7	9	△ 25.0	△ 39.7
8	6	△ 45.5	△ 30.1
9	13	18.2	△ 10.6
10	12	△ 7.7	△ 15.9
11	15	25.0	△ 10.4
12	7	0.0	△ 9.7
R4.1	8	14.3	△ 4.6
2	14	△ 6.7	2.9
3	27	22.7	△ 6.5

負債総額(3月)

負債総額は、4,848百万円で前年同月比+92.4%となり、3か月連続で前年を上回った。

(百万円) (前年同月比: %)



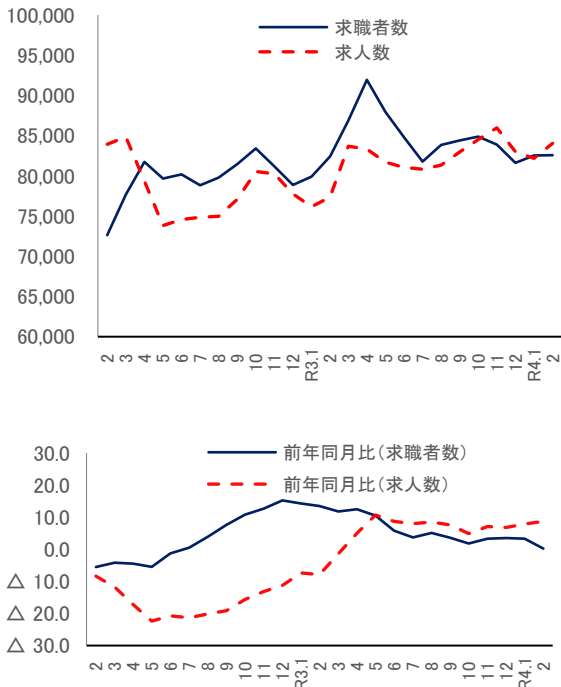
	金額 (百万円)	前年同月比(%)	
		北海道	全国
3	2,220	△ 4.1	9.0
4	3,346	95.4	35.6
5	509	△ 90.1	△ 24.3
6	2,635	△ 25.3	48.1
7	833	△ 76.6	7.9
8	1,034	△ 65.8	△ 16.9
9	1,030	△ 59.6	△ 37.4
10	3,057	34.5	△ 11.6
11	1,511	△ 23.8	△ 16.6
12	854	△ 79.5	△ 11.7
R3.1	557	△ 89.2	△ 34.8
2	1,823	△ 13.9	△ 5.3
3	2,520	13.5	33.6
4	1,728	△ 48.4	△ 42.0
5	404	△ 20.6	107.5
6	827	△ 68.6	△ 46.8
7	1,469	76.4	△ 29.1
8	2,922	182.6	25.7
9	1,326	28.7	28.6
10	1,362	△ 55.4	25.8
11	876	△ 42.0	△ 7.8
12	266	△ 68.9	△ 32.7
R4.1	862	54.8	△ 17.8
2	2,015	10.5	5.2
3	4,848	92.4	20.0

(資料: (株)東京商工リサーチ北海道支社)

■求人・求職～弱い動きがみられる

月間有効求人数・求職者数(2月)

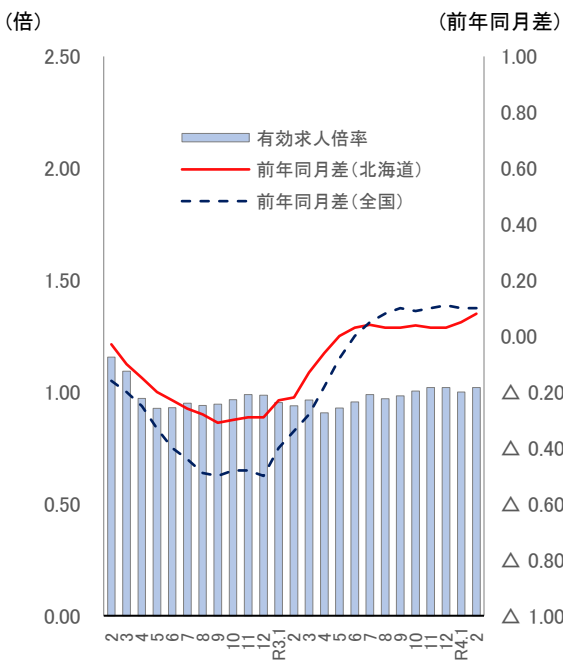
月間有効求職者数は、82,574人で前年同月比+0.2%となり、20か月連続で前年を上回った。
 月間有効求人数は、84,037人で同+8.7%となり、11か月連続で前年を上回った。



	人数		前年同月比(%)	
	求職者数	求人数	求職者数	求人数
2	72,627	83,944	△ 5.5	△ 8.3
3	77,672	84,844	△ 4.2	△ 11.8
4	81,729	79,361	△ 4.5	△ 17.2
5	79,647	73,823	△ 5.5	△ 22.4
6	80,165	74,584	△ 1.3	△ 20.7
7	78,831	74,845	0.5	△ 21.4
8	79,784	74,962	3.9	△ 20.1
9	81,439	77,068	7.6	△ 19.1
10	83,398	80,551	10.8	△ 15.7
11	81,174	80,253	12.7	△ 13.1
12	78,869	77,768	15.2	△ 11.2
R3.1	79,898	76,156	14.3	△ 7.4
2	82,408	77,338	13.5	△ 7.9
3	86,855	83,701	11.8	△ 1.3
4	91,937	83,329	12.5	5.0
5	87,965	81,711	10.4	10.7
6	84,786	81,060	5.8	8.7
7	81,771	80,836	3.7	8.0
8	83,830	81,323	5.1	8.5
9	84,414	82,951	3.7	7.6
10	84,875	84,535	1.8	4.9
11	83,880	85,968	3.3	7.1
12	81,612	83,021	3.5	6.8
R4.1	82,519	82,158	3.3	7.9
2	82,574	84,037	0.2	8.7

月間有効求人倍率(2月)

月間有効求人倍率は、1.02倍で、前年同月差+0.08ポイントとなり、9か月連続で前年を上回った。

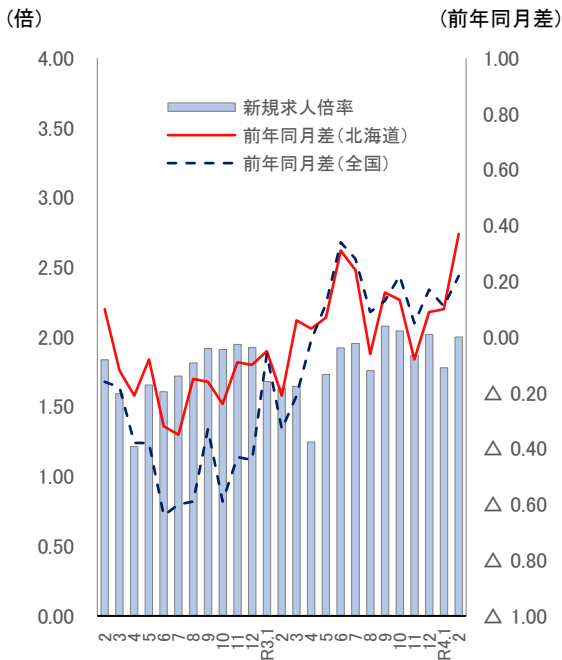


	倍率 (倍)	前年同月差	
		北海道	全国
2	1.16	△ 0.03	△ 0.16
3	1.09	△ 0.10	△ 0.20
4	0.97	△ 0.15	△ 0.25
5	0.93	△ 0.20	△ 0.33
6	0.93	△ 0.23	△ 0.40
7	0.95	△ 0.26	△ 0.44
8	0.94	△ 0.28	△ 0.49
9	0.95	△ 0.31	△ 0.50
10	0.97	△ 0.30	△ 0.48
11	0.99	△ 0.29	△ 0.48
12	0.99	△ 0.29	△ 0.50
R3.1	0.95	△ 0.23	△ 0.40
2	0.94	△ 0.22	△ 0.34
3	0.96	△ 0.13	△ 0.28
4	0.91	△ 0.06	△ 0.18
5	0.93	0.00	△ 0.08
6	0.96	0.03	0.00
7	0.99	0.04	0.05
8	0.97	0.03	0.08
9	0.98	0.03	0.10
10	1.00	0.04	0.09
11	1.02	0.03	0.10
12	1.02	0.03	0.11
R4.1	1.00	0.05	0.10
2	1.02	0.08	0.10

(資料:北海道労働局)

新規求人倍率(2月)

新規求人倍率は2倍で、前年同月差+0.37ポイントとなり、3か月連続で前年を上回った。

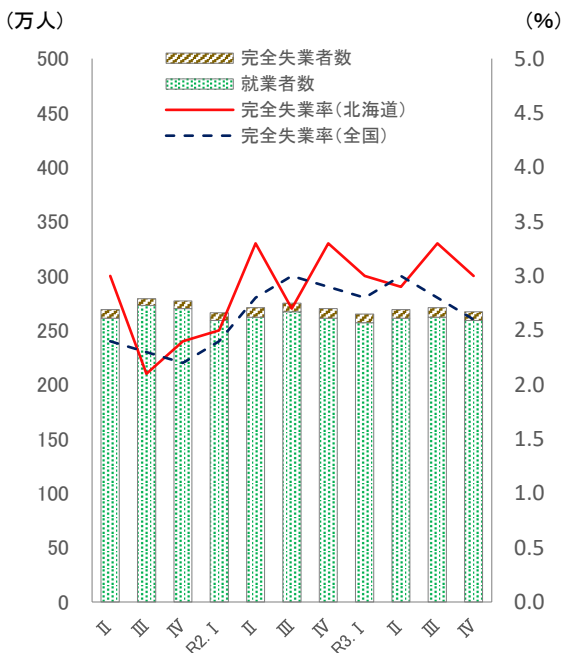


(資料:北海道労働局)

	倍率 (倍)	前年同月差	
		北海道	全国
2	1.84	0.10	△ 0.16
3	1.59	△ 0.12	△ 0.18
4	1.22	△ 0.21	△ 0.38
5	1.66	△ 0.08	△ 0.38
6	1.61	△ 0.32	△ 0.64
7	1.72	△ 0.35	△ 0.60
8	1.82	△ 0.15	△ 0.59
9	1.92	△ 0.16	△ 0.33
10	1.91	△ 0.24	△ 0.59
11	1.95	△ 0.09	△ 0.43
12	1.93	△ 0.10	△ 0.44
R3.1	1.68	△ 0.05	△ 0.06
2	1.63	△ 0.21	△ 0.33
3	1.65	0.06	△ 0.21
4	1.25	0.03	△ 0.01
5	1.73	0.07	0.12
6	1.92	0.31	0.34
7	1.96	0.24	0.28
8	1.76	△ 0.06	0.09
9	2.08	0.16	0.13
10	2.04	0.13	0.22
11	1.87	△ 0.08	0.05
12	2.02	0.09	0.17
R4.1	1.78	0.10	0.11
2	2.00	0.37	0.22

完全失業者、完全失業率(令和3年10~12月期)

完全失業者数は、8万人で前年同期差 △1万人となった。
完全失業率は、3.0%で前年同期差△0.3ポイントとなった。



(資料:総務省)

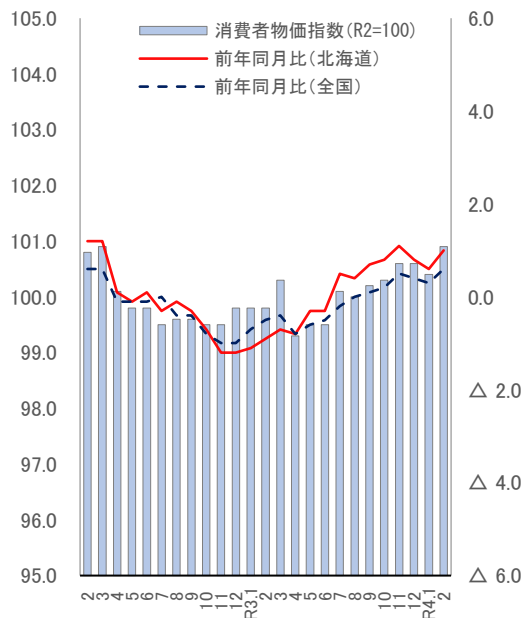
	就業者数 (万人)	完全失業者 数(万人)	完全失業率(%)	
			北海道	全国
II	261	8	3.0	2.4
III	273	6	2.1	2.3
IV	270	7	2.4	2.2
R2. I	259	7	2.5	2.4
II	262	9	3.3	2.8
III	267	8	2.7	3.0
IV	261	9	3.3	2.9
R3. I	257	8	3.0	2.8
II	261	8	2.9	3.0
III	262	9	3.3	2.8
IV	259	8	3.0	2.6

■物価～消費者物価指数は前年を上回った

消費者物価指数(2月)

消費者物価指数(生鮮食品を除く)は、100.9で、前年同月比+1.0%となり、8か月連続で前年を上回った。

(令和2年(2020年)=100) (前年同月比: %)



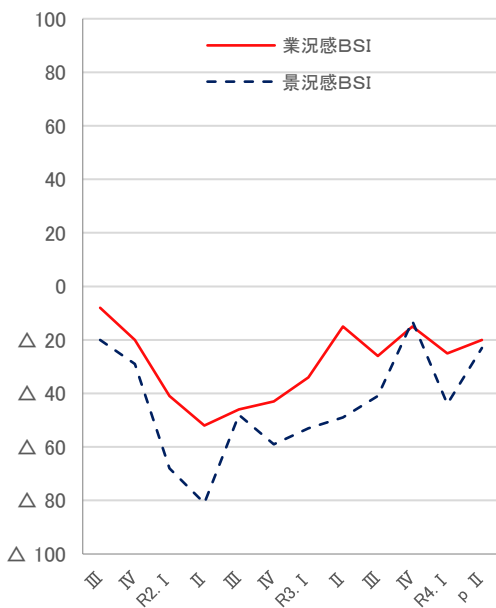
(資料:総務省)

	指数	前年同月比(%)	
		北海道	全国
2	100.8	1.2	0.6
3	100.9	1.2	0.6
4	100.1	0.1	△ 0.1
5	99.8	△ 0.1	△ 0.1
6	99.8	0.1	△ 0.1
7	99.5	△ 0.3	0.0
8	99.6	△ 0.1	△ 0.4
9	99.6	△ 0.3	△ 0.4
10	99.5	△ 0.7	△ 0.8
11	99.5	△ 1.2	△ 1.0
12	99.8	△ 1.2	△ 1.0
R3.1	99.8	△ 1.1	△ 0.7
2	99.8	△ 0.9	△ 0.5
3	100.3	△ 0.7	△ 0.4
4	99.3	△ 0.8	△ 0.8
5	99.5	△ 0.3	△ 0.6
6	99.5	△ 0.3	△ 0.5
7	100.1	0.5	△ 0.2
8	100.0	0.4	0.0
9	100.2	0.7	0.1
10	100.3	0.8	0.2
11	100.6	1.1	0.5
12	100.6	0.8	0.4
R4.1	100.4	0.6	0.3
2	100.9	1.0	0.6

■企業経営者意識調査～前期から下降している

令和4年1～3月期(第I四半期)の業況感BSIは△25ポイントで前期差△10ポイント、前年同期差+9ポイントとなった。来期見通しは、△20ポイントで、今期から+5ポイントとなった。

(BSIポイント)



(資料:北海道経済部調べ)

	業況感 BSI	前年 同期差	景況感 BSI	前年 同期差
Ⅲ	△ 8	18	△ 20	6
Ⅳ	△ 20	△ 1	△ 29	△ 5
R2. I	△ 41	△ 23	△ 68	△ 41
Ⅱ	△ 52	△ 34	△ 81	△ 61
Ⅲ	△ 46	△ 38	△ 48	△ 28
Ⅳ	△ 43	△ 23	△ 59	△ 30
R3. I	△ 34	7	△ 53	15
Ⅱ	△ 15	37	△ 49	32
Ⅲ	△ 26	20	△ 41	7
Ⅳ	△ 15	28	△ 13	46
R4. I	△ 25	9	△ 44	9
p Ⅱ	△ 20	△ 5	△ 23	26

※BSIポイント

「上昇」と回答の割合(%) - 「下降」と回答の割合(%)

※業況感BSI

自社の業況について、前年同時期との比較で「上昇」、「横ばい」、「下降」を回答

※景況感BSI

道内の景気について、直前の四半期との比較で「上昇」、「横ばい」、「下降」を回答

■企業のみなさまから伺いました

◆百貨店(道央地域)

【まん延防止等重点措置解除で売上・入店客数増加、春物衣料品も好調】

3月は、コロナ以前には及ばないものの、売上・入店客数とも前年を上回った。これまでの2年に及ぶコロナ禍の経験から、感染対策をしながら行動するという新しい生活様式が定着してきたことにより、インバウンドを除く国内売上はある程度戻ってきており、加えてまん延防止等重点措置が22日に解除されたことによる反動増と、春分の日を含む三連休が寄与したものと考えられる。特に入店客数は解除後に大幅増となった。

衣料品は、婦人服、紳士服とも気温の上昇に伴い、春物商材の動きが出てきており、前年を上回った。食料品は、措置解除後の入店客数の増加に伴い、売上も上昇し、特にホワイトデー需要を含めた菓子と惣菜が好調となった。

これまでコロナ禍の売上を支えてきた高級商材については、時計やラグジュアリーブランドは好調であったが、宝飾品や美術は苦戦した。

【4月もプラス傾向継続、菓子店舗に行列も】

4月前半についても、3月同様、売上・入店客数とも前年を上回った。前年は、感染者数が増加傾向で、売上・入店客数とも減少傾向にあったため、コロナ以前と比較すると減少とはなっているが、今後もまん延防止等重点措置や緊急事態宣言などが発令されない限りは前年に対してプラスの傾向は継続していくものと思われる。

各商材についても、衣料品や高級時計、ラグジュアリーブランドなどの売上が、引き続き好調に推移している。食料品も総菜や菓子の好調が継続しており、一部の菓子店舗は、多くのお客様が並ぶなど賑わいを見せている。

◆スーパー(道央地域)

◎3月は、祝日が1日多かったことや販促の曜日周りも良かったため、前年を上回る売上となった。

◎一方で、まん延防止等重点措置解除後は、特に週末にかけて、日中時間帯の客数の減少傾向が見られた。

◎その他、東北地方での地震発生に伴い、備蓄品の需要が伸びたところ。

◆コンビニエンスストア(道央地域)

◎まん延防止等重点措置解除後も、外食を控える傾向が続いており、引き続き、新型コロナウイルスの影響による巣ごもり需要に伴う、調理食材や惣菜、冷凍食品などの商品が好調。

◎コロナ以前には及ばないが、札幌市内、それ以外の地方都市でも、繁華街の人流は回復傾向にあり、まん延防止等重点措置解除後は、より顕著な傾向が見られ、売上げに寄与している。

最近の経済動向

令和4年4月号

編集・発行 北海道経済部経済企画局経済企画課

TEL 011-204-5139

「最近の経済動向」のデータ集は、北海道のホームページでご覧になれます。

<https://www.pref.hokkaido.lg.jp/kz/kks/saikin-doukou.html>